



Jaarverslag

Stichting JDRF Nederland

1 juli 2022 tot en met 30 juni 2023

JDRF VAN
TYPE ÉÉN
NAAR
TYPE GEÉN

Colofon

Tekst

Stichting JDRF Nederland en
Gewoon Suus dus

Eindredactie

Stichting JDRF Nederland

Vormgeving

De creatieve afdeling

Fotografie

JDRF archief

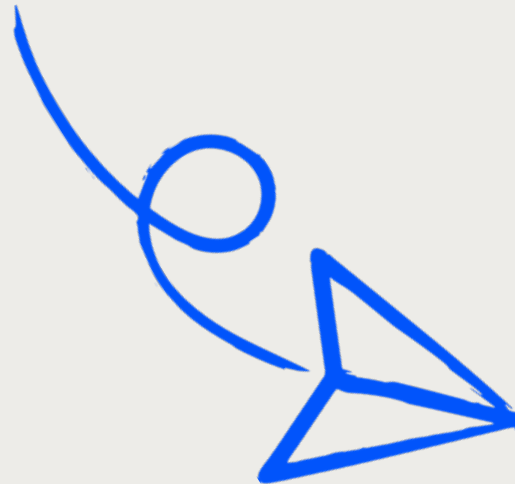
© 2023, JDRF Nederland

Vragen of opmerkingen?

Mail naar info@jdrf.nl

JDRF VAN
TYPE ÉÉN
NAAR
TYPE GÉÉN

*Van type één
naar type géén*



Inhouds- opgave

04	Woord van de voorzitter	16	Fondsenwerving
06	Woord van de directeur	17	Inkomsten en uitgaven
07	Visie, missie, doelstellingen	18	Jaarrekening 2022-2023
08	Wetenschappelijk onderzoek	42	Overige gegevens
10	Communicatie	43	Begroting 2023-2024
11	Bestuur & governance		

Woord van de voorzitter



van de voorzitter
Marjolein Westerman

Alweer ruim 12 jaar zet JDRF Nederland zich in voor een wereld zonder type 1 diabetes. Een periode waar we trots op kunnen terugkijken, omdat we in die jaren veel impactvol, wetenschappelijk onderzoek naar deze ziekte mogelijk maakten. Ook afgelopen jaar hebben we ons onverminderd ingezet om onze doelstelling, het genezen, voorkomen en beter behandelen van type 1 diabetes, te verwezenlijken. Ik heb vertrouwen in de toekomst: een wereld zonder type 1 diabetes!

Wereldwijd doen wetenschappers met financiering van JDRF belangrijk onderzoek naar de genezing van type 1 diabetes. Ook in Nederland vinden meerdere belangrijke onderzoeksprojecten plaats. Voor de toekomst is het cruciaal dat wetenschappers de verschillende vormen van genezing ook gaan vertalen naar genezingsmogelijkheden voor ieder individueel persoon met type 1 diabetes. Tegelijkertijd blijft wetenschappelijk onderzoek naar het voorkomen van de auto-immunreactie en naar behandelingen om het dagelijks leven van mensen met type 1 te verbeteren minstens zo belangrijk. Hoe meer wetenschappers leren over de ziekte en erbij betrokken raken, hoe sneller de oplossingen dichterbij komen. Daarvoor is het essentieel dat onderzoekers internationaal verbonden zijn met elkaar én met mensen die dagelijks leven met type 1 diabetes.

Een belangrijke recente doorbraak, die mogelijk is gemaakt door financiering van JDRF, is de ontwikkeling en goedkeuring in Amerika van het medicijn Teplizumab. Voor het eerst in de geschiedenis is er een goedgekeurde therapie die het auto-immuunsysteem achter type 1 diabetes aanpakt. Dit medicijn kan het begin van type 1 met enkele jaren vertragen, waardoor insulineafhankelijkheid wordt uitgesteld. Wij zijn trots op de bijdrage die JDRF aan de totstandkoming van dit medicijn heeft geleverd en het verschil dat dit medicijn gaat maken voor al die mensen die geconfronteerd worden met de diagnose type 1 diabetes.

JDRF faciliteert de verbinding tussen wetenschappers, de diabetesindustrie en mensen met type 1 op verschillende manieren. Wij brachten ze in 2023 in Nederland bij elkaar tijdens de JDRF One Walk, een fantastisch evenement vol kennis, inspiratie en ontmoetingen. Daarnaast gingen producenten van diabeteshulpmiddelen tijdens het online JDRF MedTech-evenement uitgebreid in gesprek met onze achterban over de nieuwste diabetestechologie voor een beter leven met type 1 diabetes.

Tijdens het Children's Congress in Washington ging onze jeugdambassadeur Eva Lantinga, samen met andere jongeren die net als zij type 1 diabetes hebben, in gesprek met vertegenwoordigers van het Amerikaanse parlement over type 1 diabetes en de diabeteszorg. Samen hebben zij ervoor gezorgd dat er nieuwe wetgeving komt in de VS waarmee 170 miljoen USD door de Amerikaanse overheid ter beschikking wordt gesteld voor baanbrekend onderzoek naar type 1 diabetes.

Wij vinden samenwerking belangrijk, nationaal én internationaal, om daarmee nog dichter bij de oplossing van type 1 diabetes te komen. Met vier andere diabetesorganisaties in Nederland hebben we daarom in juni 2023 het platform diabetes.nl gelanceerd. Dit platform wijst mensen met diabetes en hun naasten de weg in de wereld van diabetes en biedt handvatten om in het dagelijks leven met diabetes om te gaan.

We blijven zoeken naar manieren om onze tijd en financiële middelen efficiënt in te zetten op onze weg van type één naar type géén. Wij leren van de resultaten van afgelopen jaar waarin de evenementen gericht op het delen van wetenschappelijke en technologische kennis wederom een groot succes waren, terwijl onze jaarlijkse Walk mede door het uitzonderlijk warme weer minder druk werd bezocht dan andere jaren.

Woord van de voorzitter



Ik ben dankbaar voor de inzet van alle betrokkenen bij JDRF en de resultaten die we met elkaar in 2022-2023 hebben bereikt. Ook dit jaar konden we weer rekenen op de inzet en loyaliteit van wetenschappers, sponsors, donateurs, vrijwilligers, bedrijven en stichtingen. Daarnaast zijn wij blij met onze staf en ook verheugd dat we dit jaar een aantal nieuwe talentvolle medewerkers konden verwelkomen, waaronder onze nieuwe directeur die een ruime internationale ervaring met zich meebrengt. Afgelopen jaar hebben we ons voorbereid om ons bereik te verbreden naar de rest van Europa. Met ons huidige JDRF-team en alle vrijwilligers zien wij onze Nederlandse én Europese plannen met veel vertrouwen tegemoet.

Ook komend jaar houden wij vast aan onze focus op onze toegevoegde waarde in het wetenschappelijk veld en onze blik op technologische ontwikkelingen. Ons contact met JDRF International blijft daarbij van groot belang. Naast het delen van wetenschappelijke kennis en kunde, zorgen we samen dat fondsen bij de meest impactvolle onderzoeken terecht komen. We blijven onverminderd actief binnen Nederland, en verbreden daarnaast onze blik op fondsenwerving in heel Europa. Zo bereiken we nog meer mensen die willen bijdragen aan onze missie voor een wereld zonder type 1.

Samen gaan we van type één, naar type géén!

Namens het bestuur van JDRF Nederland,

*Marjolein Westerman
Voorzitter*

Woord van de directeur

De weg naar een wereld zonder type 1 diabetes? Die loop je niet in één dag. Maar elke dag zie ik welke stappen JDRF wereldwijd zet naar de betere behandeling, preventie en genezing van type 1 diabetes. Dat maakt mij dankbaar en enthousiast om daar met JDRF Nederland een wezenlijke bijdrage aan te mogen leveren. Internationaal wetenschappelijk onderzoek wijst de weg en is bepalend. Dit onderzoek mogelijk maken en bevorderen vormt de essentie van ons dagelijks werk.



van de directeur
Diederik Veldkamp

Ook afgelopen jaar leverden wij met JDRF Nederland een belangrijke bijdrage aan de doelstelling om type 1 diabetes de wereld uit te werken. Sinds mijn aantreden als directeur in januari 2023 mag ik samenwerken met een team van enorm betrokken medewerkers die zich dag in, dag uit geweldig inzetten. Een team dat in de eerste helft van het jaar diverse personeelwisselingen doormaakte en toch met hard werken veel voor elkaar heeft gekregen.

Zoals ons interactieve jaarlijkse online event MedTech, waarop we meer dan 750 deelnemers bijpraatten over diabetestechologie en mensen met type 1 diabetes vervolgens zelf in gesprek konden met de producenten van hun diabeteshulpmiddelen.

Bijzonder trots zijn wij ook op onze nieuwe jeugd-ambassadeur Eva Lantinga: zij vertegenwoordigde JDRF Nederland met verve op het internationale Children's Congress in Washington, waar zij het gesprek aanging met vertegenwoordigers van het Amerikaanse parlement en andere beleidsmakers met betrekking tot type 1 diabetes en diabeteszorg.

Met ons One Walk 2023-evenement onderstreepten we het belang van wereldwijd onderzoek naar type 1 diabetes. Het impactvolle onderzoek, waar wetenschappers op de One Walk over spraken, brengt oplossingen voor type 1 diabetes daadwerkelijk dichterbij. Het nodigt ons uit om ons internationaler te oriënteren en onze achterban daarbij te betrekken. We zijn niet voor niets onderdeel van een enorme wereldwijde organisatie die wetenschappelijk onderzoekers met elkaar verbindt, van Amerika en Australië tot Israël en het Verenigd Koninkrijk. We streven ernaar om een wereld zonder type 1 diabetes mogelijk te maken door ook binnen Europa fondsenwervend over de landsgrenzen heen te kijken.

De lancering van het platform diabetes.nl toont eens te meer aan dat bundeling van onze krachten met andere organisaties tot een mooi resultaat kan leiden. Dit platform, een samenwerkingsverband met vier andere organisaties uit het Nederlandse diabetesveld, biedt betrouwbare informatie op één plek, een activiteitenoverzicht en een community voor mensen met diabetes en hun naasten.

Ik kijk met een positieve blik naar de toekomst, hoewel ik weet dat we als team ook komend jaar voor uitdagingen staan. De huidige uitdagende bedrijfseconomische en maatschappelijke context, waarin we op dit moment leven, zal voorlopig nog zijn weerslag hebben op het geefgedrag van betrokken huishoudens, bedrijven, fondsen en goededoelenloterijen. Juist daarom blijven we onverzettelijk en onverminderd steun vragen van wetenschappers, donateurs, vrijwilligers, bedrijven, organisaties in het diabetesveld en onze trouwe achterban, bestaande uit mensen mét en zónder type 1 diabetes. Ik vertrouw op ieders inzet voor ons belangrijke, ultieme doel: een wereld zonder type 1 diabetes.

Namens het gehele team van JDRF Nederland,

Diederik Veldkamp
Directeur

Visie, missie, doelstellingen

Visie

Een wereld zonder type 1 diabetes.

Missie

Het versnellen van levensveranderende doorbraken voor het behandelen, voorkomen en genezen van type 1 diabetes en de bijbehorende complicaties.

Doelstellingen

JDRF heeft als doel:

- Fondsen werven voor internationaal wetenschappelijk onderzoek naar het genezen, voorkomen en beter behandelen van type 1 diabetes.
- Voorlichting geven over de wetenschappelijke ontwikkelingen op het gebied van type 1 diabetes.
- Genereren van meer bekendheid over type 1 diabetes en JDRF.

Het toezicht op deze doelstellingen vindt plaats met behulp van rapportages aan het bestuur van Stichting JDRF Nederland. Deze rapportages worden toegelicht en vastgesteld tijdens de bestuursvergaderingen. Als er behoefte bestaat aan een tussentijdse rapportage, dan wordt deze zo nodig opgesteld. De directeur en voorzitter van het bestuur hebben regelmatig onderling contact omtrent de dagelijkse gang van zaken.

TYPE 1 DIABETES IS EEN CHRONISCHE
AUTO-IMMUUNZIEKTE



Bron:
• T1Dindex.org

Wetenschappelijk onderzoek



Wereldwijd toonaangevende organisatie

Type 1 diabetes heeft een enorme impact op het leven van veel mensen over de hele wereld. Alleen in Nederland al zijn er zo'n 120 duizend mensen met type 1 diabetes, waaronder 15 duizend kinderen en jongeren onder de 18 jaar. JDRF is de wereldwijd toonaangevende organisatie die internationaal onderzoek naar het genezen, voorkomen en beter behandelen van deze auto-immuunziekte financiert. Daarnaast geeft JDRF voorlichting met betrekking tot type 1 diabetes. Onze kracht ligt in onze exclusieve focus en unieke invloed op de wereldwijde inspanningen om type 1 diabetes de wereld uit te helpen: van type één naar type géén.

Effectieve en efficiënte inzet van fondsen

Met een uitgebreide selectie- en toewijzingsprocedure zorgt JDRF dat fondsen zo effectief en efficiënt mogelijk worden ingezet. Deze procedure loopt via JDRF International. JDRF International heeft een overzicht van alle relevante onderzoeksprojecten in de gehele wereld. Wetenschappers kunnen een onderzoeksvoorstel doen als er een oproep is in bepaalde, in de strategie passende, onderzoeksgebieden (zie <https://grantcenter.jdrf.org/rfa/>). De beoordeling van de voorstellen wordt tevens door JDRF International georganiseerd (zie <https://grantcenter.jdrf.org/information-for-applicants/grant-mechanism-descriptions/>).

Financiering van Nederlands onderzoek

Onderzoek in Nederland wordt in principe betaald uit opbrengsten van fondsenwerving door JDRF Nederland. Als er te weinig inkomsten zijn in Nederland om dit onderzoek te financieren, dan vult JDRF International het benodigde bedrag aan met internationaal verworven fondsen.

Stand van zaken

Ook in het boekjaar 2022-2023 heeft JDRF weer veel belangrijk onderzoek ondersteund. In Nederland gaat het om de volgende grote projecten:



Prof. dr. Hiddo Lambers Heerspink
Universitair Medisch Centrum
Groningen

Hiddo Lambers Heerspink doet onderzoek naar het voorkomen van nierziekte bij type 1 diabetes. Nierproblemen komen vaak voor bij mensen met type 1 en zijn slecht te behandelen. Lambers Heerspink test nieuwe behandelmethoden om nierproblemen te voorkomen of de ontwikkeling ervan te vertragen.

De wetenschapper onderzoekt of dit lukt met een combinatie van twee geneesmiddelen. Allereerst een zogeheten SGLT1/2-remmer, een medicijn dat vaker

gebruikt wordt bij nierproblemen en dat ervoor zorgt dat mensen glucose en natrium uitplassen. Het tweede geneesmiddel is een endothelinereceptor-antagonist (ERA) die gebruikt wordt tegen het vernauwen van bloedvaten. Mogelijk beschermt een combinatie van deze medicijnen de nieren beter dan het gebruik los van elkaar.



Prof. dr. Frank Snoek
Amsterdam Universitair
Medisch Centrum

Frank Snoek ontwikkelde met zijn onderzoeksteam de zelfhulpapp MyDiaMate. Met deze app kunnen mensen met type 1 diabetes werken aan hun mentale gezondheid. Een internationaal onderzoeksteam onder leiding van Snoek ontwikkelt de app nu verder met financiële steun van JDRF en test of de app werkt zoals deze bedoeld is.

Het doel van MyDiaMate is zorgen en spanning rondom diabetes, ook wel diabetes distress genoemd, te verminderen. Ook onderzoeken de wetenschappers of de stemming van mensen die de app gebruiken verbetert en hun gevoel van vermoeidheid afneemt. Daarnaast kijkt het team hoe tevreden mensen met diabetes zijn over het gebruik van de app.

Wetenschappelijk onderzoek



Dr. Maartje de Wit
Amsterdam Universitair
Medisch Centrum

In mei 2023 is onder leiding van Maartje de Wit het Nederlandse deel van het internationale Diabetes Body Project van start gegaan. Dit project is ontwikkeld voor én door jonge vrouwen met type 1 diabetes, die een gezond lichaamsbeeld voor zichzelf en anderen willen bevorderen, en heeft als doel eetproblematiek te voorkomen.

Type 1 diabetes en eten is soms een ingewikkelde combinatie. Helemaal in een maatschappij waar zo veel nadruk wordt gelegd op een perfect lichaam. De Wit gaat aan de slag met vragen als 'Hoe ga je om met de druk van social media?' 'Hoe kun je je beter voelen over je eigen lichaam en je diabetes?' 'En hoe ontwikkel je een gezonde(re) relatie met eten?'

Het onderzoek is gericht op jonge vrouwen van 14-35 jaar, die minstens 1 jaar type 1 diabetes hebben en weleens ontevreden zijn over hun lichaam en uiterlijk.



Prof. dr. Bastiaan de Galan
Maastricht Universitair Medisch
Centrum en Radboud Universitair
Medisch Centrum

Bastiaan de Galan is de coördinator van het in 2022 gestarte MELISSA-project. In dit project wordt een klinisch gevalideerd, efficiënt en kosteneffectief hulpmiddel ontwikkeld dat is gebaseerd op artificiële intelligentie (AI) en bedoeld is om mensen met diabetes te ondersteunen bij hun behandeling met insuline.

Gegevens van individuele glucosemetingen, maaltijden, lichamelijke inspanning en persoonskenmerken worden in dit hulpmiddel samengebracht, zodat mensen met diabetes behandeling en zorg op maat kunnen krijgen. Hierdoor kunnen zowel hyper- als hypoglykemieën worden voorkomen, zullen er minder complicaties zijn en krijgen mensen met insuline behandelde diabetes een betere kwaliteit van leven.

Het MELISSA-consortium bestaat uit 12 internationale partners uit 7 landen en het project duurt 4 jaar.

Communicatie

Communicatiebeleid

Het communicatiebeleid van Stichting JDRF Nederland is gebaseerd op drie pijlers. In de eerste plaats deelt JDRF Nederland goed doordachte informatie en belangrijk nieuws met betrekking tot ontwikkelingen op het gebied van type 1 diabetes, de behandeling van deze auto-immuunziekte en de wetenschappelijke vooruitgang op weg naar genezing en preventie van type 1 diabetes. Daarnaast inspireert JDRF Nederland haar doelgroepen om haar missie en visie uit te dragen en zich in te zetten voor een wereld zonder type 1 diabetes door geld in te zamelen, te doneren of te sponsoren voor onderzoek naar type 1 diabetes. De derde en laatste pijler is het duidelijk maken van het verschil tussen type 1 diabetes en andere vormen van diabetes.

Websites

Ter ondersteuning van fondsenwerving en voorlichting heeft JDRF Nederland de website jdrf.nl. Op deze website plaatst JDRF nieuwsberichten en informatie over onderwerpen die relevant zijn voor haar achterban, zoals ontwikkelingen op het gebied van internationaal onderzoek, fondsenwervende en voorlichtende evenementen en nieuws dat impact heeft op de diabeteswereld.

JDRF beheert eveneens drie verschillende websites ten behoeve van fondsenwerving: actievoortype1.nl/, jdrfwalk.nl/ en doneren.jdrf.nl/strijd-mee.

Nieuwsbrieven

JDRF Nederland verstuurt vijftien tot twintig keer per jaar een nieuwsbrief naar haar brede achterban die inmiddels bestaat uit ruim 9.000 nieuwsbrieflezers. Er zijn drie verschillende soorten nieuwsbrieven:

- Algemene nieuwsbrieven met o.a. berichten over de actualiteit en evenementen van JDRF Nederland en haar partnerorganisaties.
- Gesponsorde nieuwsbrieven met het thema 'Type 1 diabetes en technologie' met ervaringsverhalen van mensen met type 1 diabetes, die gaan over type 1 diabetes-hulpmiddelen van bedrijven.
- Nieuwsbrieven met een fondsenwervende oproep (e-appeals), die vaak gericht is op een specifiek onderwerp binnen het werk van JDRF Nederland.

Voor zorgprofessionals heeft JDRF Nederland een aparte zorgverlenersnieuwsbrief waarin actualiteiten worden gedeeld die relevant zijn voor de medische wereld. Deze nieuwsbrief verstuurt JDRF drie tot vier keer per jaar.

Sociale media

Via de sociale-media-kanalen [Facebook](https://www.facebook.com/jdrfnl), [X \(voorheen Twitter\)](https://twitter.com/jdrfnl), [Instagram](https://www.instagram.com/jdrfnl) en [LinkedIn](https://www.linkedin.com/company/jdrfnl) deelt JDRF Nederland

berichten met haar volgers. De berichten op deze kanalen hebben betrekking op nieuws en ontwikkelingen op het gebied van type 1 diabetes of het leven met deze ziekte.

Online communicatie

JDRF Nederland organiseert jaarlijks het online interactieve webinar MedTech. Tijdens dit online event wordt het laatste nieuws over technologie en type 1 diabetes besproken. JDRF organiseert MedTech in samenwerking met diverse leveranciers van type 1 diabetes-hulpmiddelen.

In 2023 heeft JDRF Nederland, samen met Bas van de Goor Foundation, Diabetes Fonds, Diabetesvereniging Nederland en Stichting DON, het online platform diabetes.nl opgericht. Dit online platform voor mensen met diabetes en hun naasten biedt actuele en betrouwbare informatie voor mensen met diabetes op één plek, een begeleide community om ervaringen uit te wisselen en een handig overzicht met activiteiten.

Samenwerkingen

JDRF Nederland werkt in de online communicatie samen met diverse andere diabetesorganisaties, sponsoren en partners op het gebied van informatievoorziening, marketing en merkpositionering.

73.759*
website-
bezoeken

25.873
Facebook-
volgers

9.670
nieuwsbrief-
abonnees

1.941
Instagram-
volgers

777
LinkedIn-
volgers

Bestuur & governance

Stichting JDRF Nederland werd in 2022-2023 geleid door een bestuur bestaande uit zes personen. Het bestuur is verantwoordelijk voor de strategie, het beleid en de begroting. Daarnaast houdt het bestuur ook toezicht op de uitvoering van de strategie en de prestaties van Stichting JDRF Nederland. Alle bestuursleden hebben andere (hoofd-) werkzaamheden (zie tabel) en verrichten hun werkzaamheden voor Stichting JDRF Nederland pro bono. Ze kunnen een vergoeding declareren voor gemaakte kosten voor de uitvoering van hun functie voor Stichting JDRF Nederland. Er is geen gebruikgemaakt van declaraties door de bestuursleden in het boekjaar 2022-2023.

Wijze van benoeming

Nieuwe bestuursleden worden benoemd door het bestuur. Het bestuur bestaat conform de statuten uit tenminste vijf personen, die elkaar aanvullen op het gebied van deskundigheid, vaardigheid en netwerk. Bestuursleden worden benoemd voor een periode van drie jaar. Zij kunnen herbenoemd worden.

Betrokkenheid bij JDRF International

Voormalig voorzitter Maarten de Groot is, naast de rol die hij vervult als ambassadeur bij Stichting JDRF Nederland, ook nauw betrokken bij JDRF International. Na twee bestuurstermijnen in het internationale bestuur is Maarten de Groot al enkele jaren Director Emeritus en maakt hij momenteel deel uit van de Global Mission Board.

Bestuur

Het bestuur van JDRF Nederland bestaat uit de volgende personen:



NAAM	BENOEMD	FUNCTIE EINDIGT	OVERIGE WERKZAAMHEDEN
Henk Arnold Sijnja (Nederland, 1968)	20-6-2017 08-05-2019	Uit het bestuur getreden op 20-09-2022	1. Advocaat, Partner Corporate M&A bij DLA Piper 2. Lid van de raad van commissarissen van Royal Smit Transformatoren B.V.
Els Ankum-Griffioen (Nederland, 1961)	17-11-2010 Herkozen: 12-11-2013 12-11-2015 21-1-2019 20-09-2022	30-09-2025	1. Institutional Investor Relations Manager bij Triodos Investment Management 2. Bestuurslid bij IVP Instituut voor Pensioeneducatie
Jaap Koelewijn (Nederland, 1956), Penningmeester	18-6-2019 Herkozen: 20-09-2022	30-09-2025	1. Eigenaar Financieel Denkwerk 2. Bestuurslid bij de Woltjer Stichting 3. Diverse functies als auteur
Marieke Samson (Nederland, 1952)	01-01-2013 Herkozen: 01-01-2017 21-01-2019 20-09-2022	30-09-2025	1. Coördinator Federatie Emmaus Nederland 2. Zelfstandig adviseur voor Business Development in Life Sciences
Rob Kamphuis (Nederland, 1966)	26-08-2021	31-08-2024	1. Hoofd Fiduciair Advies, Blue Sky Group
Marjolein Westerman (Nederland, 1980), Voorzitter	21-10-2021, per 01-07-2022 als voorzitter	30-09-2024	1. Officier van Justitie Internationale Zaken
Samira Mellenbergh (Nederland, 1990), Secretaris	11-07-2022	31-07-2025	1. Digital Account Executive bij Salesforce 2. NLdigital NextGen bestuurslid 3. Alumni Advisory Board member bij Amsterdam School of International Business and Management

Bestuur & governance

Functioneren van het bestuur

Stichting JDRF Nederland werkt met een bezoldigde directeur. Het bestuur evalueert jaarlijks het gezamenlijk bestuurlijk functioneren, inclusief dat van de directeur. Hierbij wordt een keer in de drie jaar gebruikgemaakt van externe begeleiding.

Maatschappelijk verantwoord ondernemen

Als goedbedoelenorganisatie is Stichting JDRF Nederland zich terdege bewust van de maatschappelijke effecten van haar handelen. De doelstelling van de stichting, het voorkomen, genezen en beter behandelen van type 1 diabetes, is op zichzelf een uiting van verantwoording nemen voor een breed gedeeld belang. Om de doelstelling te halen vindt Stichting JDRF Nederland het belangrijk om samen te werken met en informatie te verstrekken aan andere partijen in de keten. Hierbij kan gedacht worden aan wetenschappers, de overheid, het bedrijfsleven, belangengroepen in het diabetesveld, zorgverzekeraars en de pers. Juist deze insteek maakt effectieve verandering en voortvarende innovatie mogelijk. Hoe meer organisaties en bedrijven zich voor het bredere maatschappelijke doel inzetten, hoe beter.

Stichting JDRF Nederland voert haar taken tegen zo laag mogelijke kosten uit. Een bevlogen bestuur in Nederland deelt kennis en kunde en dankzij een gemotiveerd netwerk van toegewijde vrijwilligers kan Stichting JDRF Nederland een substantieel percentage van de donaties daadwerkelijk aan baanbrekende research besteden.

Maatschappelijk verantwoord beleggen speelt binnen Stichting JDRF Nederland geen rol, omdat de door Stichting JDRF Nederland ontvangen gelden niet in de financiële markten worden belegd, maar via JDRF International worden uitgekeerd aan de wereldwijd meest veelbelovende onderzoekers.

Risicomanagement

Als goed doel is het voorkomen van fraude voor Stichting JDRF Nederland essentieel, omdat de reputatie van de stichting belangrijk is om haar doelstellingen te bereiken. Stichting JDRF Nederland streeft ernaar alle processen zo zorgvuldig mogelijk te laten verlopen. In samenspraak met de accountant en de brancheorganisatie zijn de eerder ontwikkelde procedures nog verder aangescherpt en duidelijke werkwijzen verwoord.

Intern risicomanagement

Onder intern risicomanagement valt fraude door medewerkers of bestuursleden van Stichting JDRF Nederland, onrechtmatig handelen door medewerkers of bestuursleden van Stichting JDRF Nederland en reputatieschade en economische schade door onterechte claims door Stichting JDRF Nederland over het oplossen van type 1 diabetes. Stichting JDRF Nederland probeert deze risico's voor de organisatie te beperken door het volgen van procedures voor betalen, declareren, automatische incasso, communicatie en risicomanagement. Ook maakt Stichting JDRF Nederland gebruik van een Code of Ethics voor medewerkers en bestuursleden en worden potentiële medewerkers gescreend voordat zij worden aangenomen.

Extern risicomanagement

Onder extern risicomanagement valt fraude bij andere fondsen in de sector, effecten van economische fluctuaties, reputatieschade door acties van JDRF International, betrokken onderzoekers, ambassadeurs of andere gelieerde personen, en calamiteiten die optreden tijdens evenementen van Stichting JDRF Nederland. Stichting JDRF Nederland probeert de invloed van deze risico's voor de organisatie te beperken door het volgen van de procedures voor risicomanagement en evenementen, goed financieel management en duidelijke screening van mensen betrokken bij de stichting.

Integriteitsbeleid

Stichting JDRF Nederland hanteert een integriteitsbeleid met als doel goede omgangsvormen te stimuleren en ongewenst gedrag zoveel mogelijk te voorkomen. Melders die handelen overeenkomstig dit beleid kunnen hun melding doen zonder dat zij daarmee hun arbeidsrechtelijke positie in gevaar brengen. Het beleid is erop ingericht om meldingen zorgvuldig af te handelen en in voorkomende gevallen repressieve en/of preventieve maatregelen te kunnen nemen.

(Vermoedelijke) schendingen van het integriteitsbeleid kunnen gemeld worden bij een meldpunt. Het meldingsproces is transparant en gepubliceerd op de website. Stichting JDRF Nederland heeft een vertrouwenspersoon die meldingen in behandeling neemt. Deze vertrouwenspersoon heeft dit boekjaar in een bijeenkomst met alle teamleden het integriteitsbeleid toegelicht.

Bestuur & governance



Met de medewerkers is hierover gesproken. Er zijn dit jaar geen meldingen bij de vertrouwenspersoon gedaan. Reflectie op het integriteitsbeleid heeft dit jaar niet plaatsgevonden op bestuursniveau.

Publicatie in het jaarverslag

In het jaarverslag worden de volgende zaken vermeld in relatie tot integriteit:

- Aantal meldingen/schendingen
- Aard van meldingen/schendingen
- De afhandeling van meldingen/schendingen
- Reflectie op eigen integriteitsbeleid

In het boekjaar 2022-2023 hebben zich geen meldingen voorgedaan in relatie tot integriteit.

Baten die geïncasseerd worden via IT-serviceproviders

Stichting JDRF Nederland maakt gebruik van fondsenwervingstechnologie. Kentaa is de beheerder van het IT-systeem achter de fondsenwervingsplatformen Actie voor type 1 en JDRF Walk. In samenwerking met ons administratiekantoor en onze accountant is vastgesteld dat donaties naar behoren worden doorgestort naar Stichting JDRF Nederland en dat deze zichtbaar zijn op de platformen.

Maatschappelijke ontwikkelingen

De na-ijleffecten van de coronacrisis, zoals minder donaties van particuliere en bedrijfsmatige donateurs, hebben nog steeds invloed op de financiële situatie van Stichting JDRF Nederland.

Privacywetgeving

Naar aanleiding van de Algemene Verordening Gegevensbescherming van mei 2019 heeft Stichting JDRF Nederland diverse procedures ontwikkeld rond het beveiligen van persoonsgegevens in het Stichting JDRF Nederland-bestand. Er is een register van verwerking opgesteld en het privacybeleid is aangepast. Er is een privacy officer aangesteld. Daarnaast zorgt Stichting JDRF Nederland ervoor dat mensen hun privacyrechten kunnen uitoefenen wanneer Stichting JDRF Nederland persoonsgegevens verwerkt.

JDRF International

Stichting JDRF Nederland heeft een zogenoemde affiliateovereenkomst gesloten met Juvenile Diabetes Research Foundation International (JDRF International) te New York in de Verenigde Staten van Amerika. Doelstelling is dat Stichting JDRF Nederland als affiliate van JDRF International samenwerkt om opbrengsten en kosten te optimaliseren en daarmee zoveel mogelijk fondsen toe laat komen aan door JDRF International goedgekeurd wereldwijd onderzoek naar type 1 diabetes.

Onderdeel hiervan is ook ondersteuning van JDRF International aan Stichting JDRF Nederland: wanneer Stichting JDRF Nederland niet voldoende fondsen heeft kunnen werven voor door JDRF International in Nederland geselecteerd onderzoek, dan stelt JDRF International hiervoor fondsen ter beschikking aan Stichting JDRF Nederland. Maandelijks wordt bekeken welke bedragen (subsidies) naar welke onderzoeken in Nederland dienen te gaan en of dit vanuit Stichting JDRF Nederland betaald kan worden.

Bestuur & governance

Heeft Stichting JDRF Nederland onvoldoende middelen, dan worden de subsidies door JDRF International aan Stichting JDRF Nederland overgeboekt. Stichting JDRF Nederland doet uiteindelijk alle betalingen aan onderzoeksteams in Nederland. Stichting JDRF Nederland is verder verplicht JDRF International te raadplegen als een nieuwe directeur moet worden benoemd. Verder is Stichting JDRF Nederland een onafhankelijke stichting volgens Nederlands recht. JDRF International heeft geen controle over Stichting JDRF Nederland. Meer informatie en contactgegevens van JDRF International zijn te vinden op www.jdrf.org.

Verantwoordingsverklaring

De verantwoordingsverklaring die Stichting JDRF Nederland heeft opgesteld in verband met het CBF-Keurmerk stelt het volgende:

Intern toezichhouden op uitvoerende taken

Het bestuur van de stichting houdt toezicht op de directeur en de algemene gang van zaken binnen de stichting. De directeur is verantwoordelijk voor het leiden van de stichting en de algemene gang van zaken. De directeur stelt het beleidsplan op, coördineert en stuurt activiteiten van de stichting. Het bestuur stelt het beleidsplan vast.

Ieder jaar wordt een jaarplan geformuleerd en elke drie jaar een meerjarenplan en een meerjarig financieel kader. Het beleidsplan voldoet aan de eisen van het CBF en de Belastingdienst.

De directeur is onder toezicht van het bestuur verantwoordelijk voor het instellen en handhaven van interne procedures die ervoor zorgen dat alle belangrijke financiële informatie bekend is. De directeur is zelf verantwoordelijk voor de kwaliteit van diens functioneren en wordt jaarlijks geëvalueerd door het bestuur.

Besteding van de middelen

De stichting werkt continu aan een optimale besteding van middelen, zodat effectief en doelmatig gewerkt wordt aan het realiseren van de doelstellingen als vermeld in de statuten: fondsen werven voor onderzoek naar type 1 diabetes, het geven van voorlichting over type 1 diabetes en alle activiteiten die daarmee samenhangen. Deze doelstellingen zijn verwerkt in een strategisch meerjarenbeleidsplan met een meerjarenbegroting.

Op basis van het meerjarenbeleidsplan en het daaruit volgende jaarplan worden activiteiten vastgesteld die elk worden gemonitord in de bestuursvergaderingen (minimaal zes per jaar). Elke activiteit zal vooraf in een plan met gespecificeerde doelstellingen geplaatst worden, waarmee na afloop een evaluatie gehouden kan worden. Naar aanleiding van deze evaluaties worden plannen opnieuw samengesteld en geëvalueerd waardoor een continu verbeteringsproces ontstaat. Hierdoor werkt Stichting JDRF Nederland altijd aan een zo goed mogelijke uitvoering van activiteiten en interne processen waardoor een optimale besteding van middelen ontstaat.



Bestuur & governance

Omgaan met belanghebbenden

De stichting streeft naar goede relaties met belanghebbenden, met gerichte aandacht voor de informatieverstrekking en de inname en verwerking van wensen, vragen en klachten. Tot deze belanghebbenden behoren onder andere donateurs, vrijwilligers, sponsors, mensen met type 1 diabetes, hun ouders en partners, zorgprofessionals, andere goede doelen, overheden en het Nederlandse publiek als geheel. De inhoud en kwaliteit van de verstrekte informatie dient juist te zijn en de stichting onthoudt zich daarbij van misleiding en vergelijking met andere goede doelen. De informatie wordt zowel offline als online verstrekt. Elk jaar brengt de stichting een jaarverslag uit met daarin alle benodigde informatie over de doelstellingen, de voortgang, de ondernomen activiteiten en een evaluatie daarvan, de financiële jaarrapportage en een begroting voor het volgende jaar. Het jaarverslag is online en offline (op aanvraag) beschikbaar. De stichting moedigt belanghebbenden aan om hun ideeën, opmerkingen, wensen en klachten te delen.

Procedures

Stichting JDRF Nederland maakt gebruik van procedures om te garanderen dat er op een juiste en transparante manier wordt gewerkt. Deze procedures worden door alle personeelsleden en betrokkenen van Stichting JDRF Nederland nageleefd. Ze worden jaarlijks gecontroleerd en opnieuw vastgesteld door de directeur en minimaal één medewerker. Een belangrijk onderdeel van de procedures is de functiescheiding binnen fraudegevoelige processen. Deze zijn onderdeel van het risicomanagement en de frauderisicobeheersing. In de procedures staat ook vermeld welke interne controles plaatsvinden bij Stichting JDRF Nederland.

Klachtenprocedure

De klachtenprocedure van Stichting JDRF Nederland is vanaf 2015 in gebruik. Sindsdien zijn enkele klachten binnengekomen en deze zijn met goed gevolg afgehandeld. De procedure is verder aangescherpt om klachten zo goed mogelijk te ontvangen en af te handelen. In 2022-2023 heeft Stichting JDRF Nederland geen klachten ontvangen.



Fondsenwerving

Totale baten

In het boekjaar 2022-2023 heeft JDRF Nederland aan inkomsten een totale omzet geboekt van € 1.057.522.

Particuliere donaties

In het boekjaar 2022-2023 heeft Stichting JDRF Nederland aan particuliere donaties € 122.366 ontvangen. Dit bedrag is gedeeltelijk afkomstig van honderden vaste donateurs die JDRF Nederland structureel financieel ondersteunen om type 1 diabetes de wereld uit te helpen. Daarnaast ontvangt JDRF giften van donateurs die actief meedoen aan (online) evenementen van JDRF Nederland of derden die met hun deelname geld ophalen. Een ander deel van de particuliere donaties komt van mensen die JDRF Nederland structureel steunen met een periodieke schenking, bestaande uit een vast bedrag per kalenderjaar, gedurende minimaal vijf jaar. Tot slot ontvangt JDRF Nederland ook eenmalige donaties. Deze vormen echter een klein deel van het gehele bedrag. JDRF Nederland is alle donateurs zeer dankbaar voor hun bijdrage aan onderzoek naar type 1 diabetes.

Fondsen en stichtingen

Ook in het boekjaar 2022-2023 heeft JDRF Nederland bij stichtingen en vermogensfondsen verzoeken ingediend voor financiële ondersteuning ten behoeve van haar projecten en activiteiten. JDRF Nederland is deze stichtingen, fondsen en andere non-profitorganisaties zeer erkentelijk voor de ontvangen steun. Het gaat om een totaalbedrag van € 63.228.

Bedrijven

In het boekjaar 2022-2023 heeft het bedrijfsleven de missie van JDRF Nederland wederom ondersteund, onder meer in de vorm van financiële support. Bedrijven stelden zich wat de financiële steun betreft net als in het voorgaande boekjaar terughoudender op dan voor de COVID-19-crisis. De totale financiële steun vanuit bedrijven bedroeg € 105.894. Met hun support dragen onze gewaardeerde bedrijfspartners substantieel bij aan een toekomst zonder type 1 diabetes en zolang die toekomst er nog niet is aan een betere kwaliteit van leven.

Evenementen

JDRF Nederland wierf ook dit boekjaar fondsen bij online evenementen zoals het JDRF MedTech event. Ook deze opbrengsten komen ten goede aan wetenschappelijk onderzoek naar het behandelen, genezen en voorkomen van type 1 diabetes.

De JDRF One Walk van juni 2023 vond plaats op Stadslandgoed de Kemphaan te Almere. Hiermee bereikten we ongeveer 250 mensen. Er werd ruim € 55.000 opgehaald voor wetenschappelijk onderzoek.

Digitale Fondsenwerving

JDRF Nederland zette ook in het boekjaar 2022-2023 in op digitale fondsenwerving. Hierbij gaat het om de eigen website en online kanalen en de platformen Actie voor type 1 en JDRF One Walk. Doel van deze vorm van fondsenwerving is het betrekken van nieuwe donateurs en geïnteresseerden bij de organisatie, deze groep beter te leren kennen en deze (potentiële) donateurs en actievoerders beter te informeren en directer aan te zetten tot actie voor meer fondsenwerving voor wetenschappelijk onderzoek.



Inkomsten & uitgaven

Inkomsten

De baten zijn € 167.467 lager dan in het boekjaar 2021 - 2022. Er waren minder inkomsten van zowel particulieren als bedrijven, meer van organisaties zonder winststreven.

Uitgaven

De uitgaven zijn voornamelijk besteed aan de doelstellingen van JDRF Nederland (wetenschappelijk onderzoek en voorlichting). Daarnaast zijn er wervingskosten (kosten die gemaakt worden om fondsen te werven) en beheer- en administratiekosten.

Besteed aan de doelstellingen

Van 1 juli 2022 tot en met 30 juni 2023 is € 1.087.488 besteed aan de doelstellingen. Begroot was € 892.112. Een bedrag van € 849.033 ging naar wetenschappelijk onderzoek in Nederland (begroot: € 676.205). Aan de doelstelling voorlichting is een bedrag van € 238.455 besteed (begroot € 215.907).

Werving baten

De kosten van de eigen fondsenwerving bedroegen € 179.963 (begroot: € 139.714) en betroffen kosten van donorwerving, het online donatieplatform, evenementen en projecten voor de organisatie.

Beheer en administratie

De kosten in verband met beheer en administratie bedroegen € 74.308. Dat is nagenoeg gelijk aan wat ervoor begroot was (€ 74.174). Onder deze kosten vallen personeel, kantoor, ICT en algemene kosten die de organisatie en administratie van het bureau van de stichting aangaan.

De totale inkomsten in 2022-2023 bedroegen € 1.057.522 en de uitgaven € 1.341.759. Dat betekent een negatief resultaat van € 286.870. Aan wetenschappelijk onderzoek is € 761.490 besteed, een stijging van € 150.454 ten opzichte van het vorige boekjaar.

Reserve

Het bestuur heeft de risicohouding vastgesteld. Daarbij is overwogen dat de stichting erg klein is en weinig financiële middelen heeft. Dat noopt ons tot een terughoudend beleid. We gaan pas verplichtingen aan als deze in voldoende mate gedekt zijn. JDRF Nederland streeft ernaar om een redelijke reserve te houden om in de toekomst eventuele tegenvallers op te kunnen vangen.

Verschillen begroting versus realisatie

De realisatie van dit boekjaar wijkt af van de begroting. Het saldo van baten en lasten is lager dan begroot. Dit is zowel te wijten aan lagere baten als aan hogere lasten. Het saldo van baten is lager dan begroot. Dat valt voor een deel nog te wijten aan na-ijleffecten van de COVID-19-crisis. We hebben minder events kunnen organiseren dan voor deze crisis. Ook vonden een bovengemiddeld aantal personele wisselingen plaats waardoor zowel de personeelskosten stegen als de continuïteit van sommige fondsenwerkzaamheden onder druk kwam te staan.

Kwalitatieve analyse eenmalig of jaarlijks terugkerende baten

De meeste van de baten zijn eenmalig van karakter; afkomstig van opbrengsten van (online) events, eenmalige donaties van particulieren en support van bedrijven en fondsen voor projecten. Er zijn echter ook jaarlijks terugkerende baten. Periodieke schenkingen zijn daarvan een voorbeeld. Donateurs gaan door het aangaan van een 'Periodieke Schenkingsovereenkomst' de verplichting aan JDRF Nederland minimaal vijf jaar lang met een vast

jaarbedrag te steunen. Ook zijn er donateurs die JDRF Nederland met een vast bedrag steunen, dat via automatische incasso wordt bijgeschreven op de bankrekening van JDRF Nederland. Dit betreft een groeiend aantal donateurs. Door deze periodieke schenkingen en vaste donateurs hebben we meer zicht op de baten op langere termijn. Met bedrijven sluiten we zoveel mogelijk raamcontracten voor sponsor- of partnerships af voor minimaal een jaar, met intentie voor verlenging. Ook hierbij bestaat meer zekerheid voor inkomsten dan bij incidentele baten.

Verwachting 2023-2024

JDRF Nederland heeft in het boekjaar 2022-2023 ingeteerd op de continuïteitsreserve. Voor het boekjaar 2023-2024 en navolgende jaren zijn de vooruitzichten gunstig. In boekjaar 2023-2024 worden overeenkomsten gesloten met derde partijen (sponsors en JDRF-I) die een significante bijdrage aan de beoogde groei van inkomsten vertegenwoordigen. Met betreffende partijen zijn overeenkomsten ondertekend of ter definitieve ondertekening aangeboden voor een totaalbedrag van tenminste € 525.000. Naast deze zekere inkomsten verwachten we additionele inkomsten uit éénmalige structurele donaties van particulieren. JDRF is hiermee in staat om ook de komende jaren toe te werken naar een wereld zonder type 1 diabetes.

Beleid kosten en opbrengsten fondsenwerving

JDRF Nederland voert een zeer proactief beleid als het gaat om de relatie tussen de kosten en de opbrengsten van fondsenwerving.



Jaarrekening

Stichting JDRF Nederland

Boekjaar 1 juli 2022 tot en met 30 juni 2023

JDRF VAN
TYPE ÉÉN
NAAR
TYPE GEÉN

Inhouds- opgave

20	2.1	Balans per einde boekjaar	28	2.7	Toelichting op de balans
21	2.2	Staat van baten en lasten	36	2.8	Toelichting op de baten
22	2.3	Resultaatbestemming	37	2.9	Toelichting op de lasten
23	2.4	Overzicht lastenverdeling	41	2.10	Vaststelling en goedkeuring
24	2.5	Kasstroomoverzicht	42	3.0	Overige gegevens
25	2.6	Waardering en grondslagen	43		Begroting 2023-2024

2.1 Balans per einde boekjaar

ACTIVA in €			
Vaste activa	§	30-06-2023	30-06-2022
Immateriële vaste activa	2.7.1		
Software		46.668	53.081
		46.668	53.081
Materiële vaste activa	2.7.2		
Inventaris		2.408	3.539
		49.076	56.620
Vlottende activa			
Vorderingen	2.7.3		
Debiteuren		5.770	19.200
Overige vorderingen en overlopende activa		15.422	139.212
		21.192	158.412
Liquide middelen	2.7.4		
Liquide middelen		79.656	253.418
Totaal activa		149.924	468.450

PASSIVA in €			
	§	30-06-2023	30-06-2022
Reserves en fondsen	2.7.5		
Continuïteitsreserve		-166.826	51.519
Bestemmingsreserve		-	-
Bestemmingsfonds		65.412	133.937
		-101.414	185.456
Langlopende schulden	2.7.6		
Belastingen, pensioenen en premies sociale verzekeringen		116.188	149.361
Overige langlopende schulden		-	9.121
		116.188	158.482
Kortlopende schulden	2.7.7		
Crediteuren		18.496	28.026
Belastingen, pensioenen en premies sociale verzekeringen		40.894	34.896
Overige kortlopende schulden en overlopende passiva		75.760	61.590
		135.150	124.512
Totaal passiva		149.924	468.450

2.2 Staat van baten en lasten

BATEN in €

	§	Realisatie 2022-2023	Begroting 2022-2023	Realisatie 2021-2022
Baten van particulieren	2.8.1	122.366	202.000	146.835
Baten van bedrijven	2.8.2	105.894	145.000	134.815
Baten van loterijorganisaties	2.8.3	862	1.000	793
Baten van verbonden organisaties-zonder-winststreven	2.8.4	761.490	600.000	611.036
Baten van andere organisaties-zonder-winststreven	2.8.5	63.228	158.000	88.730
Baten van subsidies van overheden	2.8.6	3.682	-	242.780
Som van de baten		1.057.522	1.106.000	1.224.989

LASTEN in €

	§			Realisatie 2021-2022
Besteed aan doelstellingen				
Wetenschappelijk onderzoek	2.4	849.033	676.205	697.574
Voorlichting	2.4	238.455	215.907	238.437
		1.087.488	892.112	936.011
Wervingskosten	2.4	179.963	139.714	165.410
Kosten beheer en administratie	2.4	74.308	74.174	78.308
Som van de lasten		1.341.759	1.106.000	1.179.729
Saldo voor financiële baten en lasten		-284.237	-	45.260
Saldo financiële baten en lasten		-2.633	-	-
Saldo van baten en lasten		-286.870	-	45.260

2.3 Resultaatbestemming

RESULTAATBESTEMMING in €

	Realisatie 2022-2023	Begroting 2022-2023	Realisatie 2021-2022
Toevoeging/onttrekking aan:			
Continuïteitsreserve	-218.345	-	887
Bestemmingsreserve	-	-	-
Bestemmingsfondsen	--68.525	-	44.373
Totaal	-286.870	-	45.260
Kengetallen in %			
Totaal bestedingen aan doelstelling / totale baten	103%	75%	76%
Wervingskosten / geworven baten	17%	12%	14%
Lasten beheer en administratie / totale lasten	6%	7%	7%
Totaal bestedingen aan doelstelling / totale lasten	81%	81%	79%

2.4 Overzicht Lastenverdeling

Volgens de "Richtlijnen Fondsenwervende Instellingen" moeten de lasten toebedeeld worden. Onderstaand schema geeft deze verdeling.

	Besteed aan doelstellingen		Wervingskosten	Kosten Beheer en administratie	Totaal boekjaar	Begroot boekjaar	Totaal voorgaand boekjaar
	Onderzoek	Voorlichting					
	€	€	€	€	€	€	€
Bestedingen							
Subsidies	759.373	-	-	-	759.373	600.000	611.036
Uitvoeringskosten							
Publiciteit en communicatie	22.895	38.159	68.686	-	129.741	54.000	90.006
Personeelskosten							
Kosten inhuur	-	-	-	-	-	27.000	6.676
Salarissen	42.092	126.276	70.154	42.092	280.614	270.023	291.856
Sociale lasten	6.163	18.490	10.272	6.163	41.088	44.349	44.112
Pensioen	3.162	9.485	5.269	3.162	21.077	20.300	20.074
Reiskosten	1.238	3.714	2.064	1.238	8.254	5.025	7.855
Overig	-419	-1.256	-698	-419	-2.791	14.803	9.841
	52.236	156.709	87.061	52.236	348.242	381.500	380.414
Huisvestingskosten	2.470	7.410	4.117	2.470	16.467	16.500	16.420
Kantoor en algemene kosten							
ICT kosten	2.225	6.675	3.709	2.225	14.834	7.599	10.476
Accountants- en administratiekosten	6.186	18.558	10.310	6.186	41.239	24.000	37.565
Algemene kosten	3.144	9.433	5.241	3.144	20.963	4.219	19.593
Kantoorkosten	504	1.511	839	504	3.357	10.682	6.566
	12.059	36.177	20.099	12.059	80.393	46.500	74.200
Afschrijvingen	-	-	-	7.543	7.543	7.500	7.653
Totaal te verdelen lasten	849.033	238.455	179.963	74.308	1.341.759	1.106.000	1.179.729

- Het aantal werknemers bedroeg ultimo boekjaar 4 (ultimo vorig boekjaar 4). De bestuurders van de Stichting ontvangen geen bezoldiging.
- De toerekening van de kosten vindt zo veel mogelijk direct plaats. Op basis van de inzet van de medewerkers van JDRF is vastgesteld hoeveel uur gemiddeld wordt besteed aan een activiteit.
- Deze verdeling is de basis voor de doorbelasting van de personele kosten (ZZP kosten, salarissen en sociale lasten).

2.5 Kasstroomoverzicht

KASTROOMOVERZICHT in €

	2022-2023	2021-2022
Kasstroom uit activiteiten		
Totaal baten	1.057.522	1.224.989
Totaal lasten	-1.341.759	-1.179.729
Rentelasten en soortgelijke kosten	-2.633	-
Resultaat	-286.870	45.260
Afschrijvingen	7.543	7.653
Cashflow	-279.327	52.913
<i>Mutaties in:</i>		
Vorderingen	137.221	36.761
Kortlopende schulden	10.638	31.827
	147.859	68.588
Totaal kasstroom uit activiteiten	-131.468	121.501

	2022-2023	2021-2022
Kasstroom uit investeringen		
Investeringen in immateriële vaste activa	-	-
Investeringen in materiële vaste activa	-	-1.088
Totaal kasstroom uit investeringen	-	-1.088
Kasstroom uit financieringen		
Mutatie schulden inzake belastingen	-42.294	37
Totaal kasstroom uit financieringen	-42.294	37
Totale kasstroom	-173.762	120.450
Saldo liquide middelen begin	253.418	132.968
Totale kasstroom	-173.762	120.450
Saldo liquide middelen eind	79.656	253.418

2.6 Waarderingen en grondslagen

2.6.1 Algemeen

Activiteiten

Stichting JDRF Nederland, statutair gevestigd te Bussum, heeft als doel fondsen te werven voor de door Juvenile Diabetes Research Foundation International (JDRFI) geselecteerde onderzoeken in Nederland en in de rest van de wereld, met als doel het voorkomen, genezen en behandelen van type 1 diabetes (T1D) en van de complicaties ervan. Daarnaast werkt Stichting JDRF Nederland aan het verhogen van de bekendheid rond deze ziekte en verstrekt zij voorlichting en informatie over de voortgang en ontwikkelingen van het onderzoek naar de oplossingen van T1D.

Continuïteit

De in de jaarrekening gehanteerde grondslagen van waardering en resultaatbepaling zijn gebaseerd op de veronderstelling van continuïteit van de entiteit.

Verbonden partijen

Er zijn geen verbonden partijen.

Algemene grondslagen

De jaarrekening is opgesteld conform de 'Richtlijnen Fondsenwervende organisaties', RJ 650, zoals gepubliceerd onder verantwoordelijkheid van de Raad voor de Jaarverslaggeving. Doel van deze Richtlijn is inzicht te geven in de kosten van de organisatie en besteding van de gelden in relatie tot het doel waarvoor die fondsen bijeengebracht zijn. De jaarrekening is opgesteld in euro's. Het kasstroomoverzicht is opgesteld volgens de indirecte methode.

De waardering van activa en passiva en de bepaling van het saldo van baten en lasten vinden plaats op basis van historische kosten, tenzij anders vermeld.

Baten en lasten worden toegerekend aan het jaar waarop ze betrekking hebben. Winsten worden slechts opgenomen voor zover zij op balansdatum zijn gerealiseerd. Verplichtingen en mogelijke verliezen die hun oorsprong vinden voor het einde van het verslagjaar, worden in acht genomen indien zij voor het opmaken van de jaarrekening bekend zijn geworden.

Vergelijkende cijfers

De vergelijkende cijfers van het voorgaande boekjaar zijn, waar nodig, slechts qua rubricering voor vergelijkingsdoeleinden aangepast.

Activa

Als zijnde benodigd voor bedrijfsvoering, direct aanwending in het kader van doelstelling of ter belegging. Logischerwijs benodigd als bedrijfsvoering, maar niet vermeldt.

Grondslagen van waardering en van bepaling van het resultaat

Grondslagen van waardering

2.6.2 Immateriële vaste activa

De immateriële vaste activa worden gewaardeerd op verkrijgingsprijs, verminderd met de cumulatieve afschrijvingen en indien van toepassing met bijzondere waardeverminderingen. De afschrijvingen worden gebaseerd op de verwachte toekomstige gebruiksduur en worden berekend op basis van een vast percentage van de verkrijgingsprijs, rekening houdend met een eventuele residuwaarde. Er wordt afgeschreven vanaf het moment van ingebruikneming. Het afschrijvingspercentage bedraagt 10% per jaar.

2.6.3 Materiële vaste activa

De materiële vaste activa worden gewaardeerd op verkrijgingsprijs, verminderd met de cumulatieve afschrijvingen en indien van toepassing met bijzondere waardeverminderingen. De afschrijvingen worden gebaseerd op de verwachte toekomstige gebruiksduur en worden berekend op basis van een vast percentage van de verkrijgingsprijs, rekening houdend met een eventuele residuwaarde. Er wordt afgeschreven vanaf het moment van ingebruikneming. Het afschrijvingspercentage bedraagt 20% per jaar.

2.6.4 Vorderingen en overlopende activa

De vorderingen worden bij eerste verwerking opgenomen tegen de reële waarde en vervolgens gewaardeerd tegen de geamortiseerde kostprijs (nominale waarde). Noodzakelijk geachte voorzieningen voor het risico van oninbaarheid worden in mindering gebracht. Deze voorzieningen worden bepaald op basis van individuele beoordeling van de vorderingen. De vorderingen hebben een looptijd van korter dan een jaar.

2.6.5 Liquide middelen

De liquide middelen bestaan uit banktegoeden met een looptijd korter dan twaalf maanden. De liquide middelen worden gewaardeerd tegen nominale waarde.

2.6.6 Reserves en fondsen

De reserves en fondsen van de stichting zijn ingedeeld in drie categorieën.

Continuïteitsreserve

De continuïteitsreserve is het gedeelte van het eigen vermogen waarover zonder belemmering door wettelijke of statutaire bepalingen kan worden beschikt voor het doel waarvoor stichting JDRF Nederland is opgericht. Deze reserve wordt aangehouden om de continuïteit van de stichting op langere termijn te waarborgen.

2.6 Waarderingen en grondslagen (vervolg)

Bestemmingsreserves

Aan deze van het vermogen afgezonderde reserves is door de directie van de stichting onder goedkeuring van het bestuur een in de jaarrekening omschreven bestedingsmogelijkheid gegeven. Deze ligt in het verlengde van de doelstelling van de stichting.

Bestemmingsfondsen

Bestemmingsfondsen betreffen een gedeelte van het eigen vermogen waaraan een beperkte bestedingsmogelijkheid van toepassing is, welke door derden is aangebracht.

2.6.7 Langlopende schulden

Langlopende schulden worden bij de eerste verwerking gewaardeerd tegen reële waarde. Transactiekosten die direct zijn toe te rekenen aan de verwerving van de langlopende schulden worden in de waardering bij eerste verwerking opgenomen. Langlopende schulden worden na eerste verwerking gewaardeerd tegen geamortiseerde kostprijs, zijnde het ontvangen bedrag rekening houdend met agio of disagio en onder aftrek van transactiekosten. Het verschil tussen de bepaalde boekwaarde en de uiteindelijke aflossingswaarde wordt op basis van de effectieve rente gedurende de geschatte looptijd van de langlopende schulden in de winst- en verliesrekening als interestlast verwerkt.

2.6.8 Kortlopende schulden

De schulden worden bij eerste verwerking opgenomen tegen de reële waarde en vervolgens gewaardeerd tegen de geamortiseerde kostprijs.

Grondslagen van resultaatbepaling

2.6.9 Algemene grondslagen van resultaatbepaling

Het saldo van baten en lasten wordt bepaald als het verschil tussen het totaal der baten en het totaal der lasten. De baten en lasten worden bepaald met inachtneming van de hiervoor vermelde grondslagen voor waardering en toegerekend aan het verslagjaar waarop zij betrekking hebben. Voorzienbare verplichtingen en mogelijke verliezen die hun oorsprong vinden voor het einde van het boekjaar worden meegenomen indien zij voor het opmaken van de jaarrekening bekend zijn geworden en wordt voldaan aan de voorwaarden voor het opnemen van voorzieningen.

2.6.10 Baten

Baten van particulieren

Onder baten van particulieren worden verantwoord alle giften en donaties (eenmalig, vast en periodieke schenkingen) en fondsenwervende acties van particulieren voor evenementen van JDRF en andere evenementen.

Baten van bedrijven

Onder baten van bedrijven worden verantwoord alle donaties en sponsorbijdragen van bedrijven die JDRF een warm hart toedragen.

Baten van verbonden organisaties zonder winststreven

Onder baten van verbonden organisaties zonder winststreven worden verantwoord de baten van JDRF International voor wetenschappelijk onderzoek in Nederland (grants).

Baten van andere organisaties zonder winststreven

Onder baten van andere organisaties zonder winststreven worden verantwoord de schenkingen van fondsen en stichtingen voor projecten van JDRF Nederland conform de doelstelling.

Baten als tegenprestatie voor de levering van producten en/of diensten

Onder baten als tegenprestatie voor de levering van producten en/of diensten worden verantwoord de baten van bedrijven die zij pro bono aan JDRF Nederland hebben geleverd.

Baten van subsidies van overheden

Exploitatiesubsidies zijn subsidies voor bestedingen die in het jaar van besteding als kosten worden beschouwd, of subsidies voor bepaalde gedeerde opbrengsten of voor exploitatietekorten in het algemeen. Exploitatiesubsidies worden ten gunste van de winst-en-verliesrekening van het jaar gebracht ten laste waarvan de gesubsidieerde bestedingen komen of waarin de opbrengsten zijn gedeerd dan wel het exploitatietekort zich heeft voorgedaan (alinea 108 van Richtlijn 274). Exploitatiesubsidies worden verwerkt zodra er een redelijke zekerheid is dat de rechtspersoon aan de gestelde voorwaarden voldoet en de subsidie daadwerkelijk zal verkrijgen (alinea 107 van Richtlijn 274).

Als de balansdatum valt in de periode waarop de tegemoetkoming in de loonkosten uit hoofde van de NOW-regeling betrekking heeft, bestaat er onzekerheid over de vraag of voldaan zal worden aan de voorwaarden en de hoogte van de te ontvangen tegemoetkoming. In dat geval wordt ultimo verslagperiode een subsidiebate over de verstreken maanden opgenomen, indien en voor zover er redelijke zekerheid is dat de rechtspersoon aan de gestelde voorwaarden zal voldoen en de tegemoetkoming daadwerkelijk zal verkrijgen (op grond van alinea 107 van Richtlijn 274). Het is daarbij nodig om te beoordelen of het redelijk zeker is dat de verwachte omzetsdaling ook daadwerkelijk plaats zal vinden. Indien het ontvangen voorschot lager is dan de verwerkte subsidiebate, resulteert dat in de opname van een overlopende actiefpost ter hoogte van het verschil. Indien reeds een voorschot is ontvangen dat hoger is dan de verwerkte subsidiebate, wordt het verschil in de balans opgenomen als een overlopende passiefpost.

2.6 Waarderingen en grondslagen (vervolg)

2.6.11 Personeelsbeloning

Salarissen en sociale lasten worden toegerekend aan de verslagperiode waarin deze verschuldigd zijn, in overeenstemming met de arbeidsovereenkomsten. De pensioenpremies worden afgedragen aan de pensioenmaatschappij. Voor JDRF werknemers is er sinds mei 2015 een pensioenregeling gestart. Dat is een beschikbare premieregeling geworden waar de werknemers 50% van de inleg betalen. Op grond van de uitvoeringsovereenkomst en RJ 271 is het de stichting toegestaan de pensioenregeling te verwerken overeenkomstig de verplichting aan de pensioenuitvoerder benadering. Uit dien hoofde worden de over een jaar verschuldigde pensioenpremies als pensioenlasten in de staat van baten en lasten verwerkt.

2.6.12 Kostentoerekening

De toerekening van de kosten vindt zo veel mogelijk direct plaats. Op basis van de inzet van de medewerkers van stichting JDRF Nederland is vastgesteld hoeveel uur gemiddeld wordt besteed aan een activiteit. Deze verdeling is de basis voor de doorbelasting van de personele kosten (ZZP kosten, salarissen en sociale lasten).

Bestedingen doelstellingen

De bestedingen in het kader van de doelstellingen van wetenschappelijk onderzoek en voorlichting worden verantwoord in het jaar dat zij zijn toegezegd of, voor zover dit niet bij de toezegging het geval is, in het jaar dat de omvang van de verplichting betrouwbaar kan worden vastgesteld. Voorwaardelijke verplichtingen worden verantwoord in het jaar waarin vast komt te staan dat aan de voorwaarden zal worden voldaan.

Uitvoeringskosten

Voor de toerekening van de uitvoeringskosten worden de volgende verdeelsleutels gehanteerd:

Onderzoek	15%
Voorlichting	45%
Kosten werving baten	25%
Kosten beheer en administratie	15%

Deze verdeelsleutels zijn gebaseerd op de tijdsbesteding van de medewerker welke in direct verband staan met de doelstelling.

Wervingskosten

Alle kosten van activiteiten, die ten doel hebben particulieren, bedrijven, loterijorganisaties, overheden en andere (fondsenwervende) organisaties te bewegen geld te geven voor één of meer van de doelstellingen, worden aangemerkt als wervingskosten baten.

Kosten beheer en administratie

Kosten van beheer en administratie zijn die kosten die stichting JDRF Nederland maakt in het kader van de (interne) beheersing en administratievoering die niet worden toegerekend aan de doelstelling of de werving van baten.

Afschrijvingen

De afschrijvingen op de (im)materiële vaste activa zijn berekend door middel van een vast percentage van de aanschaffingswaarde, op basis van de verwachte economische levensduur. Boekwinsten en -verliezen bij verkoop van materiële vaste activa zijn begrepen onder de afschrijvingen, boekwinsten alleen voor zover de boekwinsten niet in mindering zijn gebracht op vervangende investeringen. De afschrijvingslasten worden volledig aan de kosten beheer en administratie toegerekend.



2.7 Toelichting op de balans per 30 juni 2023

VASTE ACTIVA

2.7.1 IMMATERIËLE VASTE ACTIVA in €

	Software	Totaal
Aanschafwaarde	64.130	64.130
Cumulatieve afschrijvingen	-11.049	-11.049
Stand per 30 juni 2022	53.081	53.081
Investeringen	-	-
Afschrijvingen	-6.413	-6.413
Mutaties boekjaar 2022-2023	-6.413	-6.413
Aanschafwaarde	64.130	64.130
Cumulatieve afschrijvingen	-17.462	-17.462
Stand per 30 juni 2023	46.668	46.668
Afschrijvingspercentage		
Software		10%
De software wordt vanaf ingebruikname afgeschreven over een termijn van 10 jaar.		

De mutaties in de materiële vaste activa zijn in het hierna volgende schema samengevat:

2.7.2 MATERIËLE VASTE ACTIVA in €

	Inventaris	Totaal
Aanschafwaarde	10.322	10.322
Cumulatieve afschrijvingen	-6.783	-6.783
Stand per 30 juni 2022	3.539	3.539
Investeringen	-	-
Afschrijvingen	-1.130	-1.130
Mutaties boekjaar 2022-2023	-1.130	-1.130
Aanschafwaarde	10.322	10.322
Cumulatieve afschrijvingen	-7.914	-7.914
Stand per 30 juni 2023	2.408	2.408
De afschrijvingen zijn berekend op basis van de volgende jaarlijkse afschrijvingspercentages:		
Inventaris		20%

2.7 Toelichting op de balans (vervolg)

VLOTTENDE ACTIVA

2.7.3 VORDERINGEN in €

	30-06-2023	30-06-2022
Debiteuren		
Debiteuren	5.770	19.200
Saldo per 30 juni 2022	5.770	19.200
Overige vorderingen en overlopende activa		
Vooruitbetaalde kosten	7.234	9.107
Waarborgsom huur	2.851	2.851
Nog te ontvangen bedragen	5.337	2.267
Nog te ontvangen NOW-subsidie	-	73.209
Nog te ontvangen TVL-subsidie	-	51.778
Stand per 30 juni 2023	15.422	139.212

2.7.4 LIQUIDE MIDDELEN in €

	30-06-2023	30-06-2022
Rekening-courant	49.619	69.035
Spaarrekeningen	30.037	184.483
Kruisposten creditcard	-	-100
Stand per 30 juni 2023	79.656	253.418

De liquide middelen zijn vrij opneembaar.

2.7 Toelichting op de balans (vervolg)

PASSIVA

2.7.5 RESERVES in €

	2022-2023	2021-2022
Continuïteitsreserve		
Saldo per begin boekjaar	51.519	50.632
Mutatie volgens resultaatbestemming	-218.345	887
Saldo per eind boekjaar	-166.826	51.519
<p>Om zeker te stellen dat de stichting ook in de toekomst aan haar verplichtingen kan voldoen acht het bestuur het gewenst om een deel van het vrij besteedbaar vermogen te bestemmen als continuïteitsreserve. Voor de bepaling van de hoogte van de continuïteitsreserve richt de stichting zich naar de richtlijn van Vereniging voor Fondsenwervende Instellingen (VFI). De richtlijn staat een maximale reservering toe van 1,5 keer van de jaarlijkse kosten van de werkorganisatie.</p> <p>De jaarlijkse kosten van de werkorganisatie zijn:</p> <ul style="list-style-type: none"> • Kosten van Publiciteit en communicatie, uitgezonderd dat deel dat wordt toegerekend aan de doelstelling; • Personeelskosten, huisvestingskosten, kantoor en algemene kosten, afschrijvingen en rente worden volledig meegenomen inclusief het gedeelte dat aan de doelstelling wordt toegerekend. De continuïteitsreserve is vastgesteld op € -155.776 ofwel -0.30 keer de kosten van de werkorganisatie voor het boekjaar 2022/2023 (boekjaar 2021-2022: 0,10). <p>JDRF Nederland heeft in het boekjaar 2022-2023 ingeteerd op de continuïteitsreserve. Voor het boekjaar 2023-2024 zijn de vooruitzichten gunstig en zal de negatieve continuïteitsreserve grotendeels worden omgebogen naar positieve cijfers. In boekjaar 2023-2024 worden overeenkomsten gesloten met derde partijen (sponsors en JDRF-I) die de benodigde verbetering van de continuïteitsreserve significant ondersteunen.</p>		

2.7 Toelichting op de balans (vervolg)

2.7.5 FONDSSEN in €

	2022-2023	2021-2022
Bestemmingsfondsen		
Saldo per begin boekjaar	133.937	89.564
Mutatie volgens resultaatbestemming	-68.525	44.373
Saldo per eind boekjaar	65.412	133.937

	2022-2023	2021-2022
Bestemmingsfondsen		
Bestemmingsfonds website	-	11.493
Bestemmingsfonds online toolkit	-	-
Bestemmingsfonds publicatie en communicatie	4.872	25.000
Bestemmingsfonds tentoonstelling Boerhaave	32.158	36.658
Bestemmingsfonds ombouw mobiele expositie	8.521	15.500
Bestemmingsfonds podcasts Boerhaave	-	-
Bestemmingsfonds fysiek naar Online	-	-
Bestemmingsfonds vergroting achterban	-	-
Bestemmingsfonds voel je vrij	-	-
Bestemmingsfonds wetenschapsvoorlichting	1.104	10.000
Bestemmingsfonds Rufus	13.410	16.547
Bestemmingsfonds Diabetes.nl	-	18.739
Bestemmingsfonds ATTD	5.347	-
Saldo per eind boekjaar	65.412	133.937

2.7 Toelichting op de balans (vervolg)

2.7.5 FONDSSEN in €

	2022-2023	2021-2022
Bestemmingsfonds website		
Saldo per begin boekjaar	11.493	13.406
Mutatie volgens resultaatbestemming	-11.493	-1.913
Saldo per eind boekjaar	-	11.493
Er is in boekjaar 2020-2021 een donatie gedaan voor ontwikkeling van de website van JDRF van € 15.000, het bestemmingsfonds wordt gemuteerd conform de afschrijvingslast.		
Bestemmingsfonds online toolkit		
Saldo per begin boekjaar	5.000	5.000
Mutatie volgens resultaatbestemming	-5.000	-5.000
Saldo per eind boekjaar	-	-
In boekjaar 2020-2021 is er een donatie geweest met als doel het realiseren van een online toolkit voor Jongeren, welke in middels in gebruik is genomen.		
Bestemmingsfonds publicatie en communicatie		
Saldo per begin boekjaar	25.000	25.000
Mutatie bij volgens resultaatbestemming	-	-
Mutatie af volgens resultaatbestemming	-20.128	-
Saldo per eind boekjaar	4.872	25.000

	2022-2023	2021-2022
Bestemmingsfonds tentoonstelling Boerhaave		
Saldo per begin boekjaar	36.658	41.158
Mutatie bij volgens resultaatbestemming	-	-
Mutatie af volgens resultaatbestemming	-4.500	-4.500
Saldo per eind boekjaar	32.158	36.658
Ten behoeve van de tentoonstelling in Rijksmuseum Boerhaave is er in boekjaar 2020-2021 in totaal € 37.200 gedoneerd. Het totale bedrag is geïnvesteerd, het bestemmingsfonds wordt gemuteerd conform de afschrijvingslast.		
Bestemmingsfonds ombouw Mobiele Expositie		
Saldo per begin boekjaar	15.500	-
Mutatie bij volgens resultaatbestemming	-	15.500
Mutatie af volgens resultaatbestemming	-6.979	-
Saldo per eind boekjaar	8.521	15.500
Ten behoeve van het 'ombouwen' van de mobiele expositie is er in boekjaar 2021-2022 in totaal € 15.500 aan giften ontvangen.		

2.7 Toelichting op de balans (vervolg)

2.7.5 FONDSSEN in €

	2022-2023	2021-2022
Bestemmingsfonds vergroting achterban		
Saldo per begin boekjaar	-	5.000
Mutatie bij volgens resultaatbestemming	-	-
Mutatie af volgens resultaatbestemming	-	-5.000
Saldo per eind boekjaar	-	-

Bestemmingsfonds voel je vrij		
Saldo per begin boekjaar	-	-
Mutatie bij volgens resultaatbestemming	-	4.000
Mutatie af volgens resultaatbestemming	-	-4.000
Saldo per eind boekjaar	-	-

Bestemmingsfonds Wetenschapsvoorlichting		
Saldo per begin boekjaar	10.000	-
Mutatie bij volgens resultaatbestemming	-	10.000
Mutatie af volgens resultaatbestemming	-8.896	-
Saldo per eind boekjaar	1.104	10.000

	2022-2023	2021-2022
Bestemmingsfonds Rufus		
Saldo per begin boekjaar	16.547	-
Mutatie bij volgens resultaatbestemming	20	18.000
Mutatie af volgens resultaatbestemming	-3.157	-1.453
Saldo per eind boekjaar	13.410	16.547

Bestemmingsfonds Diabetes.nl		
Saldo per begin boekjaar	18.739	-
Mutatie bij volgens resultaatbestemming	-	20.000
Mutatie af volgens resultaatbestemming	-18.739	-1.261
Saldo per eind boekjaar	-	18.739

Bestemmingsfonds ATTD		
Saldo per begin boekjaar	-	-
Mutatie bij volgens resultaatbestemming	11.030	-
Mutatie af volgens resultaatbestemming	-5.683	-
Saldo per eind boekjaar	5.347	-

2.7 Toelichting op de balans (vervolg)

2.7.6 LANGLOPENDE SCHULDEN in €

	2022-2023	2021-2022
Belastingen, pensioenen en premies sociale verzekeringen		
Loonheffing	116.188	149.361
Saldo per 30 juni	116.188	149.361
<p>In verband met de Coronacrisis is gebruik gemaakt van bijzonder uitstel van betalingen van belastingen. De belastingschuld dient vanaf 1 oktober 2023 tot 1 oktober 2027 afgelost te worden in gelijke termijnen. Op 1 juli 2022 wordt het percentage invorderingsrente op 1% vastgesteld, op 1 januari 2023 op 2%, op 1 juli 2023 op 3% en op 1 januari 2024 op 4%.</p>		
Overige langlopende schulden		
Terug te betalen TVL-subsidie	-	9.121
Saldo per 30 juni	-	9.121
<p>In verband met de Coronacrisis is gebruik gemaakt van de Tegemoetkoming Vaste Lasten. Er is een terugbetalingregeling voor 2 subsidietermijnen overeengekomen van 12 (per oktober 2022) respectievelijk 24 maanden (per juni 2022).</p>		

2.7.7 KORTLOPENDE SCHULDEN in €

	2022-2023	2021-2022
Crediteuren		
Crediteuren	18.496	28.026
Saldo per 30 juni	18.496	28.026
Belastingen, pensioenen en premies sociale verzekeringen		
Loonheffing	40.894	34.896
Saldo per 30 juni	40.894	34.896
Overige schulden en overlopende passiva		
Reservering vakantiegeld	1.151	1.924
Reservering vakantiedagen	30.689	27.036
Nog te betalen bedragen	31.820	3.020
Nog te betalen accountantskosten	12.100	14.500
Vooruitontvangen giften	-	2.947
Terug te betalen subsidie (NOW 1)	-	12.163
Saldo per 30 juni	75.760	61.590

2.7 Toelichting op de balans (vervolg)

2.7.8 NIET IN DE BALANS OPGENOMEN ACTIVA EN VERPLICHTINGEN

Niet in de balans opgenomen verplichtingen

Voor Stichting JDRF Nederland zijn er geen niet in de balans opgenomen verplichtingen. JDRF International heeft, onder voorwaarde van het behalen van bepaalde mijlpalen, toezeggingen gedaan subsidies te verstrekken aan de in Nederland lopende, volgende onderzoeken:

Onderzoek	2023-2024	2024-2025	2025-2026	Totaal
Maastricht UMC, prof. dr. Bastiaan de Galan	50.000	50.000	-	100.000
UMC Groningen, prof. dr. Hiddo Lambers Heerspink	457.658	253.391	-	711.049
UMC Amsterdam, prof. dr. Frank Jan Snoek	249.746	249.946	249.986	749.678
UMC Amsterdam, prof. dr. Frank Jan Snoek	361.637	332.180	285.211	979.028
UMC Groningen, prof. dr. Paul de Vos	248.193	249.479	-	497.672
Totalen (in US dollars)	1.367.234	1.134.996	535.197	3.037.427

Huurverplichting

De huurverplichting voor het kantoor te Amersfoort en een opslagunit bedraagt voor het boekjaar 2023-2024 circa € 17.200.

Gebeurtenissen na balansdatum

Volgens mededeling van het bestuur hebben zich tussen balansdatum en rapporteringsdatum geen gebeurtenissen of ontwikkelingen voorgedaan die het door de jaarrekening weergegeven beeld van de stichting geheel in belangrijke mate beïnvloeden.

2.8 Toelichting op de baten

BATEN in €			
	Gerealiseerd 2022-2023	Begroting 2022-2023	Gerealiseerd 2021-2022
2.8.1 Baten van particulieren			
Online donaties	44.366	-	64.885
Incasso	44.896	-	43.969
Schenkeningen	27.620	-	29.375
Overige particuliere baten	5.484	-	8.606
Totaal baten particulieren	-	202.000	-
	122.366	202.000	146.835
2.8.2 Baten van bedrijven			
Baten van bedrijven	105.894	145.000	134.815
	105.894	145.000	134.815
2.8.3 Baten van loterijorganisaties			
Bijdragen uit nationale loterijen	862	1.000	793
	862	1.000	793

	Gerealiseerd 2022-2023	Begroting 2022-2023	Gerealiseerd 2021-2022
2.8.4 Baten van verbonden organisaties zonder winststreven			
Baten van JDRF International	761.490	600.000	611.036
	761.490	600.000	611.036

	Gerealiseerd 2022-2023	Begroting 2022-2023	Gerealiseerd 2021-2022
2.8.5 Baten van andere organisaties zonder winststreven			
Baten stichtingen en fondsen	63.228	158.000	88.730
	63.228	158.000	88.730

	Gerealiseerd 2022-2023	Begroting 2022-2023	Gerealiseerd 2021-2022
2.8.6 Baten van subsidies van overheden			
Subsidie NOW en TVL inzake corona	3.682	91.000	242.780
	3.682	91.000	242.780

De baten van particulieren, bedrijven en van andere organisaties zonder winststreven zijn fors lager dan begroot en ook lager dan vorig boekjaar. Minder personeel, een tegenvallende Walk 2023 en minder projecten waarop fondsen konden worden geworven waren de oorzaak hiervan. Daarnaast heeft ook Covid-19 een effect hierop gehad.

2.9 Toelichting op de lasten

LASTEN in €			
	Gerealiseerd 2022-2023	Begroting 2022-2023	Gerealiseerd 2021-2022
2.9.1 Wetenschappelijk onderzoek			
Universiteit Maastricht	90.967	-	-
Diabeter	-	-	239.158
UMC Groningen	434.973	-	35.557
Radboud UMC Nijmegen	-	-	336.321
UMC Amsterdam	233.433	-	-
Totaal	-	600.000	-
	759.373	600.000	611.036
Vanwege de hogere baten van verbonden organisaties zonder winststreven, zijn tevens de bestedingen voor wetenschappelijk onderzoek in boekjaar 2022-2023 hoger dan begroot.			

	Gerealiseerd 2022-2023	Begroting 2022-2023	Gerealiseerd 2021-2022
2.9.2 Publiciteit en communicatie			
Website	4.320	-	2.798
Evenementen en acties	53.737	-	16.896
Branding en marketing	3.079	-	6.604
Overige campagnes en advertenties	6.105	-	7.832
Voorlichting en bewustmaking	57.138	-	42.071
Diverse kosten inzake publiciteit en communicatie	5.362	54.000	13.805
Totaal	-	54.000	-
	129.741	54.000	90.006
De publicatie- en communicatiekosten zijn hoger uitgevallen ten opzichte van de begroting, en zijn hoger dan vorig boekjaar. De extra kosten voor diabetes.nl en door extra kosten door zzp'ers in verband met opvangen van zwangerschapsverlof hebben hier de meeste invloed op gehad.			

2.9 Toelichting op de lasten (vervolg)

LASTEN in €			
	Gerealiseerd 2022-2023	Begroting 2022-2023	Gerealiseerd 2021-2022
2.9.3 Personeelskosten			
Lonen en salarissen	258.115	270.023	256.734
Reservering vakantiegeld en -dagen	22.499	-	35.122
Af: ontvangen ziekengeld	-16.739	-	-17.036
Sociale lasten	41.088	44.349	44.112
Pensioenlasten	21.077	20.300	20.074
Inhuur personeel	-	27.000	6.676
Reiskosten	8.254	5.025	7.754
Overige personeelskosten	13.948	14.803	26.979
	348.242	381.500	380.415
De personeelskosten zijn afgenomen i.v.m. vorig boekjaar. Dit wordt voornamelijk veroorzaakt door lagere toename in stand reservering vakantiedagen en lagere overige personeelskosten. De lagere overige personeelskosten komt door € 9.800 minder studiekosten.			

Personeelsleden			
Het gemiddeld aantal medewerkers, uitgedrukt in fulltime arbeidskrachten, bedroeg gedurende het boekjaar 2022-2023: 5,1 (boekjaar 2020-2021: 5). Stichting JDRF hanteert voor het personeel een eigen salarisregeling.			
Bezoldiging van de directie			
	I.R. Wiechers	D.F.T. Veldkamp	Totaal
Dienstverband			
Aard	Loondienst	Loondienst	
Uren	40	40	
Parttime percentage	100%	100%	
Periode	01-07-2022 tot en met 31-12-2022	09-01-2023 tot en met 30-06-2023	
Bezoldiging in euro's			
Bruto salaris	23.293	37.096	60.389
Vakantiegeld	3.448	2.553	6.001
Transitievergoeding	12.000		12.000
Belaste vergoedingen/bijstellingen			
Pensioenlasten (werkgeversdeel)	2.916	2.696	5.612
Totaal 2022-2023	41.657	42.346	84.003

Het bestuur heeft het bezoldigingsbeleid, de hoogte van de directiebeloning en de hoogte van andere bezoldigingscomponenten vastgesteld. Het beleid wordt periodiek geactualiseerd. Bij de bepaling van het bezoldigingsbeleid en de vaststelling van de beloning volgt Stichting JDRF Nederland de Adviesregeling Beloning Directeuren van Goede Doelen Nederland (zie www.goededoelen-nederland.nl).

2.9 Toelichting op de lasten (vervolg)

De regeling geeft aan de hand van zwaartecriteria een maximumnorm voor het jaarinkomen. Voor de berekening van deze weging voor Stichting JDRF Nederland is de richtlijn van Goede Doelen Nederland toegepast. Dit leidde tot een zogenaamde BSD-score van 360 punten met een maximaal jaarinkomen van € 105.101 (1 FTE/12 maanden).

De voor de toetsing relevante werkelijke jaarinkomens van de directie bedroegen € 41.657 voor mevrouw I.R. Wiechers en € 42.346 voor de heer D.F.T. Veldkamp met betrekking tot boekjaar 2022-2023. Totaal is dit € 84.003. Deze beloningen bleven dus ruim binnen de geldende maxima.

Het jaarinkomen van de directie (in loondienst) blijft binnen het maximum van € 105.101 (1 FTE/12 maanden) volgens de Regeling beloning directeuren van Goede Doelen Organisaties. Overige vergoedingen en pensioenlasten blijven tevens binnen de in de regeling opgenomen maximum. Bij bepaling van het bezoldigingsbeleid en de vaststelling van de beloning wordt de Adviesregeling Beloning Directie van Goede Doelen Nederland gevolgd.

LASTEN in €			
	Gerealiseerd 2022-2023	Begroting 2022-2023	Gerealiseerd 2021-2022
2.9.4 Afschrijvingskosten			
Afschrijvingskosten materiële vaste activa	1.130	1.216	1.240
Afschrijvingskosten immateriële vaste activa	6.413	6.284	6.413
	7.543	7.500	7.653

LASTEN in €			
	Gerealiseerd 2022-2023	Begroting 2022-2023	Gerealiseerd 2021-2022
2.9.5 Huisvestingskosten			
Huur	16.467	-	16.384
Schoonmaak- en servicekosten	-	-	-
Overige huisvestingskosten	-	-	36
Totaal	-	16.500	-
	16.467	16.500	16.420

	Gerealiseerd 2022-2023	Begroting 2022-2023	Gerealiseerd 2021-2022
2.9.6 Kantoorkosten			
Kantoorbenodigdheden	67	-	2.434
Internetkosten	200	-	188
Telefoonkosten	2.492	-	2.527
Portokosten	513	-	632
Overige kantoorkosten	85	-	785
Totaal	-	10.682	-
	3.357	10.682	6.566

In boekjaar 2021-2022 is er klein kantoorinventaris aangeschaft, waardoor de kantoorbenodigdheden lager zijn dan het huidige boekjaar. Hiermee blijven de kantoorkosten ruim binnen de begroting.

2.9 Toelichting op de lasten (vervolg)

LASTEN in €			
	Gerealiseerd 2022-2023	Begroting 2022-2023	Gerealiseerd 2021-2022
2.9.7 Algemene kosten			
Verzekeringen	3.559	-	2.155
Automatiseringskosten en software	14.834	-	10.476
Kosten actieplatform	5.331	-	5.069
Contributies en abonnementen	6.550	-	10.744
Accountantskosten	14.200	-	12.592
Administratiekosten	27.039	-	24.974
Bankkosten	1.330	-	1.533
Overige kosten	4.193	-	91
Totaal	-	35.818	-
	77.036	35.818	67.634
De algemene kosten zijn fors hoger dan begroot en hoger dan vorig boekjaar. De accountants- en administratiekosten zijn beide hoger uitgevallen. De overige kosten zijn hoger door juridische kosten die er vorig jaar niet waren. Daarnaast zijn de kosten voor software hoger.			

	Gerealiseerd 2022-2023	Begroting 2022-2023	Gerealiseerd 2021-2022
2.9.8 Financiële baten en lasten			
Rente belastingdienst	2.633	-	-
	2.633	-	-

2.10 Vaststelling en goedkeuring

Vastgesteld en goedgekeurd te Amersfoort op
12 december 2023

Marjolein Westerman

Voorzitter

Jaap Koelewijn

Penningmeester

B/A Marjolein Westerman

Samira Mellenbergh

Secretaris

Els Ankum-Griffioen

Bestuurslid

Marieke Samson

Bestuurslid

Rob Kamphuis

Bestuurslid



3. Overige gegevens

Verklaring over de in het jaarverslag opgenomen jaarrekening 2022/2023

Ons oordeel

Wij hebben de jaarrekening 2022/2023 van Stichting JDRF Nederland te Bussum gecontroleerd.

Naar ons oordeel geeft de in dit jaarverslag opgenomen jaarrekening een getrouw beeld van de grootte en de samenstelling van het vermogen van Stichting JDRF Nederland op 30 juni 2023 en van het resultaat over de periode 1 juli 2022 tot en met 30 juni 2023 in overeenstemming met Richtlijn voor de jaarverslaggeving 650 'Fondsenwervende organisaties'.

De jaarrekening bestaat uit:

1. de balans per 30 juni 2023;
2. de staat van baten en lasten over de periode 1 juli 2022 tot en met 30 juni 2023; en
3. de toelichting met een overzicht van de gehanteerde grondslagen voor financiële verslaggeving en andere toelichtingen.

De basis voor ons oordeel

Wij hebben onze controle uitgevoerd volgens het Nederlands recht, waaronder ook de Nederlandse controlestandaarden vallen. Onze verantwoordelijkheden op grond hiervan zijn beschreven in de sectie 'Onze verantwoordelijkheden voor de controle van de jaarrekening'.

Wij zijn onafhankelijk van Stichting JDRF Nederland zoals vereist in de Verordening inzake de Onafhankelijkheid van accountants bij assurance-opdrachten (ViO) en andere voor de opdracht relevante onafhankelijkheids-regels in Nederland. Verder hebben wij voldaan aan de Verordening Gedrags- en Beroepsregels Accountants (VGBA).

Wij vinden dat de door ons verkregen controle-informatie voldoende en geschikt is als basis voor ons oordeel.

Verklaring over de in het jaarverslag opgenomen andere informatie

Het jaarverslag omvat andere informatie, naast de jaarrekening en onze controleverklaring daarbij.

Op grond van onderstaande werkzaamheden zijn wij van mening dat de andere informatie:

- met de jaarrekening verenigbaar is en geen materiële afwijkingen bevat;
- alle informatie bevat die op grond van Richtlijn voor de jaarverslaggeving 650 'Fondsenwervende organisaties' is vereist voor het bestuursverslag en de overige gegevens.

Wij hebben de andere informatie gelezen en hebben op basis van onze kennis en ons begrip, verkregen vanuit de jaarrekeningcontrole of anderszins, overwogen of de andere informatie materiële afwijkingen bevat.

Controleverklaring van de onafhankelijke accountant Aan: het bestuur en directie van Stichting JDRF Nederland

Met onze werkzaamheden hebben wij voldaan aan de vereisten in de Nederlandse Standaard 720. Deze werkzaamheden hebben niet dezelfde diepgang als onze controlewerkzaamheden bij de jaarrekening.

Het bestuur is verantwoordelijk voor het opstellen van het bestuursverslag en de overige gegevens in overeenstemming met Richtlijn voor de jaarverslaggeving 650 'Fondsenwervende organisaties'.

Beschrijving van verantwoordelijkheden met betrekking tot de jaarrekening

Verantwoordelijkheden van het bestuur voor de jaarrekening

Het bestuur is verantwoordelijk voor het opmaken en getrouw weergeven van de jaarrekening in overeenstemming met Richtlijn voor de jaarverslaggeving 650 'Fondsenwervende organisaties'. In dit kader is het bestuur verantwoordelijk voor een zodanige interne beheersing die het bestuur noodzakelijk acht om het opmaken van de jaarrekening mogelijk te maken zonder afwijkingen van materieel belang als gevolg van fouten of fraude.

Bij het opmaken van de jaarrekening moet het bestuur afwegen of de stichting in staat is om haar werkzaamheden in continuïteit voort te zetten. Op grond van genoemd verslaggevingsstelsel moet het bestuur de jaarrekening opmaken op basis van de continuïteitsveronderstelling, tenzij het bestuur het voornemen heeft om de stichting te liquideren of de activiteiten te beëindigen of als beëindiging het enige realistische alternatief is.

Het bestuur moet gebeurtenissen en omstandigheden waardoor gereede twijfel zou kunnen bestaan of de stichting haar activiteiten in continuïteit kan voortzetten, toelichten in de jaarrekening.

Onze verantwoordelijkheden voor de controle van de jaarrekening

Onze verantwoordelijkheid is het zodanig plannen en uitvoeren van een controleopdracht dat wij daarmee voldoende en geschikte controle-informatie verkrijgen voor het door ons af te geven oordeel.

Onze controle is uitgevoerd met een hoge mate maar geen absolute mate van zekerheid waardoor het mogelijk is dat wij tijdens onze controle niet alle materiële fouten en fraude ontdekken. Afwijkingen kunnen ontstaan als gevolg van fouten of fraude en zijn materieel indien redelijkerwijs kan worden verwacht dat deze, afzonderlijk of gezamenlijk, van invloed kunnen zijn op de economische beslissingen die gebruikers op basis van deze jaarrekening nemen. De materialiteit beïnvloedt de aard, timing en omvang van onze controlewerkzaamheden en de evaluatie van het effect van onderkende afwijkingen op ons oordeel.

Wij hebben deze accountantscontrole professioneel kritisch uitgevoerd en hebben waar relevant professionele oordeelsvorming toegepast in overeenstemming met de Nederlandse controlestandaarden, ethische voorschriften en de onafhankelijkheidseisen.

Onze controle bestond onder andere uit:

- het identificeren en inschatten van de risico's dat de jaarrekening afwijkingen van materieel belang bevat als gevolg van fouten of fraude, het in reactie op deze risico's bepalen en uitvoeren van controlewerkzaamheden en het verkrijgen van controle-informatie die voldoende en geschikt is als basis voor ons oordeel. Bij fraude is het risico dat een afwijking van materieel belang niet ontdekt wordt groter dan bij fouten. Bij fraude kan sprake zijn van samenspanning, valsheid in geschrifte, het opzettelijk nalaten transacties vast te leggen, het opzettelijk verkeerd voorstellen van zaken of het doorbreken van de interne beheersing;
 - het verkrijgen van inzicht in de interne beheersing die relevant is voor de controle met als doel controlewerkzaamheden te selecteren die passend zijn in de omstandigheden. Deze werkzaamheden hebben niet als doel om een oordeel uit te spreken over de effectiviteit van de interne beheersing van de organisatie;
 - het evalueren van de geschiktheid van de gebruikte grondslagen voor financiële verslaggeving en het evalueren van de redelijkheid van schattingen door het bestuur en de toelichtingen die daarover in de jaarrekening staan;
 - het vaststellen dat de door het bestuur gehanteerde continuïteitsveronderstelling aanvaardbaar is. Tevens het op basis van de verkregen controle-informatie vaststellen of er gebeurtenissen en omstandigheden zijn waardoor gereede twijfel zou kunnen bestaan of de organisatie haar activiteiten in continuïteit kan voortzetten. Als wij concluderen dat er een onzekerheid van materieel belang bestaat, zijn wij verplicht om aandacht in onze controleverklaring te vestigen op de relevante gerelateerde toelichtingen in de jaarrekening. Als de toelichtingen inadequaat zijn, moeten wij onze verklaring aanpassen. Onze conclusies zijn gebaseerd op de controle-informatie die verkregen is tot de datum van onze controleverklaring. Toekomstige gebeurtenissen of omstandigheden kunnen er echter toe leiden dat een organisatie haar continuïteit niet langer kan handhaven;
 - het evalueren van de presentatie, structuur en inhoud van de jaarrekening en de daarin opgenomen toelichtingen;
 - het evalueren of de jaarrekening een getrouw beeld geeft van de onderliggende transacties en gebeurtenissen.
 -
- Wij communiceren met het bestuur onder andere over de geplande reikwijdte en timing van de controle en over de significante bevindingen die uit onze controle naar voren zijn gekomen, waaronder eventuele significante tekortkomingen in de interne beheersing.

Was getekend te Amersfoort, 11 april 2024.

WITh accountants B.V.
Drs. J. Snoei RA

Begroting 2023-2024

BATEN in €			
	Begroting 2023-2024	Realisatie 2022-2023	Begroting 2022-2023
Baten van particulieren	970.000	122.366	202.000
Baten van bedrijven	117.000	105.894	145.000
Baten van loterijorganisaties	500	1.012	1.000
Baten van verbonden organisaties-zonder-winststreven	1.560.236	759.374	600.000
Baten van andere organisaties-zonder-winststreven	55.000	63.228	158.000
Baten van subsidies van overheden	-	3.682	-
Som van de baten	2.702.736	1.055.556	1.106.000

LASTEN in €			
	Begroting 2023-2024	Realisatie 2022-2023	Begroting 2022-2023
Besteed aan doelstellingen			
Wetenschappelijk onderzoek	2.204.485	849.033	676.205
Voorlichting	188.212	238.455	215.907
	2.392.697	1.087.488	892.112
Wervingskosten	134.941	179.963	139.714
Kosten beheer en administratie	63.198	74.308	74.174
Som van de lasten	2.590.836	1.341.759	1.106.000
Saldo voor financiële baten en lasten	111.900	-286.203	-
Saldo financiële baten en lasten	-	-2.633	-
Saldo van baten en lasten	111.900	-288.836	-

JDRF Nederland

bedankt

alle wetenschappers,
donateurs, sponsoren,
vrijwilligers en andere
betrokkenen voor hun
inzet en steun.



JDRF VAN
TYPE ÉÉN
NAAR
TYPE GÉÉN

JDRF Nederland
Maanlander 47, 3824 MN Amersfoort | +31 33 200 31 48 | info@jdrf.nl
K.v.K.: 51358131 | ANBI | IBAN: NL96 RABO 0166 8642 26 | www.jdrf.nl

Algemeen Nut
Beogende Instelling
ANBI

CBF
Erkend
Goed Doel